

Manuál uchazeče o studium 2024/2025

INFORMACE PRO ZÁJEMCE O STUDIUM
studijního programu
ARCHITEKTURA A STAVITELSTVÍ
na FAKULTĚ STAVEBNÍ ČVUT v Praze



PŘÍPRAVA NA PŘIJÍMACÍ POHOVOR



České vysoké učení technické v Praze
Fakulta stavební
Thákurova 7/2077, Praha 6



EVROPSKÁ UNIE
Evropské strukturální a investiční fondy
Operační program Výzkum, vývoj a vzdělávání

Kde čerpat informace (či inspiraci)?

Web fakulty stavební ČVUT v Praze

<https://www.fsv.cvut.cz/uchazeci/bakalarske-studium/prijimaci-rizeni/>

Web programu Architektura a stavitelství

<http://apluses.cz/>

web katedry architektury

<http://k129.cz/>

Weby studentských prací

<http://archgalerie.fsv.cvut.cz>

<https://cz.pinterest.com/aplusesfsv/>

<https://www.youtube.com/channel/UCWnW4fzSuayvYHBotx884hw>

DEN OTEVŘENÝCH DVEŘÍ PRO ZÁJEMCE O STUDIUM

stavarna.online

a zejména Online příprava

na webu: <https://moodle-ostatni.cvut.cz/>

- 11000 – Fakulta stavební
- 11129 – Katedra architektury
- Architektonická kresba – Příprava (přihlásit se jako „Host“)



EVROPSKÁ UNIE
Evropské strukturální a investiční fondy
Operační program Výzkum, vývoj a vzdělávání



JAK SE PŘIPRAVIT NA PŘIJÍMACÍ POHOVOR?

Pohovor není znalostní zkouškou. Jde o prokázání komunikačních schopností uchazeče, zájmu o obor a prostorové představivosti. Vše Vás naučíme, pokud k tomu máte alespoň trochu předpoklady.



EVROPSKÁ UNIE
Evropské strukturální a investiční fondy
Operační program Výzkum, vývoj a vzdělávání

Dle příslušného opatření děkana skládají zájemci o program Architektura a stavitelství zkoušku z architektury. Tuto část zkoušky nelze prominout.

V rámci ústní části přijímací zkoušky je nutné předložit výtvarné 4 práce:

- **1 motivační práci**, která má prokázat zájem uchazeče o studium programu (např. práce na téma „Proč jsem si zvolil program Architektura a stavitelství“, koláž z fotografií oblíbených staveb nebo zajímavých architektonických detailů apod.) – obsah a výtvarná forma motivační práce jsou volné, hodnocen je kreativní přístup uchazeče. Motivační práce není prostý text, ale výtvarně pojaté sdělení. Při použití nástrojů umělé inteligence je toto nutné v rámci práce uvést. Práce je základním podkladem pro pohovor při ústní části přijímacího řízení a musí být vytvořena výhradně pro toto přijímací řízení (školní seminární práce nebo koláže vytvořené pro studentské soutěže apod. nebudou hodnoceny).
- **3 grafické práce** na téma související s oblastí architektury, urbanismu nebo krajiny zpracované libovolnou grafickou technikou (zejména je preferována volná kresba), které prokazují schopnost uchazeče vnímat a zachytit prostor.

Výstupy z počítačových programů mohou tvořit maximálně 1/3 prezentovaných prací.

Mezi grafickými pracemi nebudou hodnoceny: rysy z deskriptivní geometrie ani podobné rýsované práce, architektonické návrhy zpracované jako školní seminární práce a ateliérové projekty, kresby, které vznikly v rámci předchozího studia programu Architektura a stavitelství, obrazy vytvořené výhradně pomocí nástrojů umělé inteligence.

Pokud komise zjistí skutečnost, že uchazeč v rámci přijímacího řízení opakovaně předkládá totožné grafické práce, sníží jejich bodové hodnocení.

V rámci ústní části přijímací zkoušky (pohovoru) může být uchazeč vyzván k prokázání kresebných schopností přímo na místě.

Uchazeč může dle vlastního uvážení přinést i další podklady, kterými prokáže svůj zájem o architekturu a stavitelství (zejména ocenění za středoškolskou odbornou činnost, doklady o účasti ve studentských soutěžích, seminární práce, ateliérové projekty apod.).

Způsob hodnocení ústní zkoušky z architektury stanoví Směrnice děkana (Web FSV).



MOTIVAČNÍ PRÁCE

Motivační práce má prokázat zájem uchazeče o studium ve zvoleném programu, tedy zájem o architekturu a související disciplíny (např. kompozice, kresba, modelování – to vše v kombinaci se slovním doprovodem, případně videm).

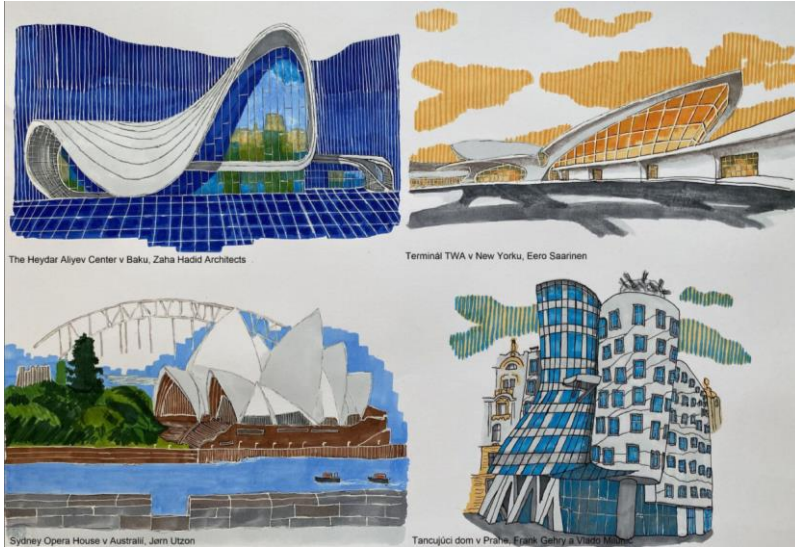
Práce je základním podkladem pro pohovor a může vám velmi pomoci v komunikaci s přijímací komisí – svou prací nabídnete téma rozhovoru či jeho směřování.

A jak může taková práce vypadat:

- grafické vyjádření tématu "Proč jsem si zvolil program Architektura a stavitelství",
- koláž či album z fotografií staveb oblíbeného architekta nebo zajímavých architektonických detailů, co jsem viděl zajímavého z architektury a urbanismu na cestách apod.,
- koláž nebo blok (skicák) kreseb na vámi vybrané téma,
(kresby a fotografie lze i kombinovat a vhodně doplnit textovými komentáři)
- zajímavý model, prostorová či plošná kompozice na vámi vybrané téma.

Obsah a forma motivační práce jsou volné, hodnocen je zejména kreativní přístup a rozsah práce. Práce musí být vytvořena přímo pro přijímací řízení (školní seminární práce nebo koláže vytvořené pro studentské soutěže apod. nebudou hodnoceny).

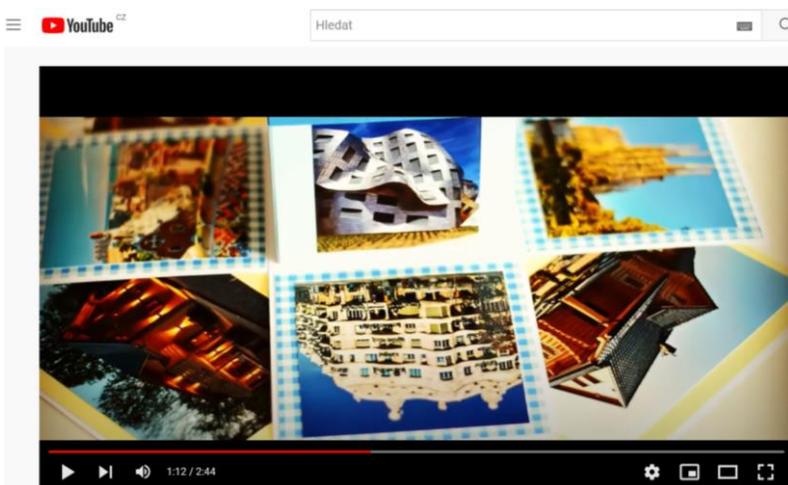




Studentská práce



Studentská práce



Studentská práce



GRAFICKÉ PRÁCE

Grafické práce mají prokázat prostorové a výtvarné cítění uchazeče. Jejich minimální počet je 3 (tedy: čím více, tím lépe) a měly by být zpracovány na téma související s oblastí architektury, urbanismu nebo krajiny libovolnou grafickou technikou (zejména je preferována volná kresba tužkou či perem). V případě předložení většího počtu prací, komise vybere nejlepší tři práce a ty bodově ohodnotí. Nebudete-li si jisti, co ze své tvorby vybrat, raději přineste více prací, určitě se Vám to vyplatí.

Proč je třeba se dobře graficky vyjádřit?

Studium oboru Architektura a stavitelství se neobejde bez prostorové představivosti studentů a bez schopnosti zobrazit kresbou svůj ideový záměr, koncept řešení nebo zamýšlený konstrukční systém. Kresbu studenti používají nejen při hodinách grafické prezentace architektury a architektonického kreslení v prvním ročníku, ale i v průběhu celého dalšího studia a následné profesní praxi: při skicování ve cvičeních architektonické kompozice, nauk o budovách, vývoje architektury a v počátečních stádiích architektonických a urbanistických projektů. **Prostorová představivost a umění kreslit se rozvíjí v předmětu architektonické kreslení v prvních semestrech studia, ale předpokladem je, že studenti určité základní schopnosti a znalosti mají už před vstupem na fakultu.** Je proto nutné se na studium včas připravovat a cvičit svoje zobrazovací dovednosti.

Vzhledem k tomu, že je studium zaměřeno na architektonickou a stavební problematiku, měla by se kreslířská příprava věnovat odpovídajícím tématům, jako je zobrazování architektury domů nebo jejich částí, zobrazování malebných uličních prostorů - na příklad v historických jádrech měst a vesnic, inženýrských staveb a sídelních panoramat a to formou tužkové kresby nebo perokresby na formátech A3, které dovoluují zvládnout jak celek, tak detail kresby.

Přijímací komise očekávají, že při pohovorech se uchazeči budou prezentovat především takovýmito tématy. Kresby nebo malby květin, kuchyňského nádobí, uhlové velkoplošné portréty apod. jsou spíše zajímavým doplněním nad rámec požadovaného. Rovněž počítačem zhotovená vyobrazení nevyovídají nic o schopnosti umět kreslit.



HODNOCENÍ

Způsob hodnocení ústní zkoušky z architektury:

- grafické práce: max. 3 body za každou práci, tj. max. 9 bodů
- motivační práce: max. 5 bodů
- pohovor: max. 6 bodů

Za základní splnění požadavků uvedených v Podmínkách pro přijetí ke studiu uchazeč obdrží vždy 1 bod za každou předloženou práci nebo motivační práci (maximálně lze takto získat 4 body), další body v rozsahu do výše uvedené maximální hodnoty udělí přijímací komise podle úrovně prací a prokázaného zájmu o studijní obor, celkový maximální počet získaných bodů je 20.



Způsoby zobrazování a příklady kreseb různých objektů a situací, souvisejících s obory architektura a urbanismus, jsou dostatečně podány a vysvětleny:

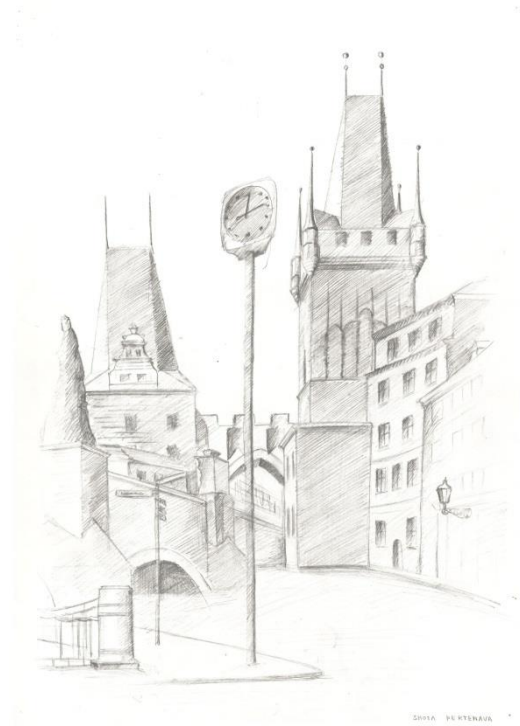
- v učebnici pro SPŠS "Odborné kreslení" - autor prof. Sýkora (vydalo nakladatelství GRADA),
- ve skriptech stavební fakulty "Architektonické kreslení", autorský kolektiv Katedry architektury (vydalo Ediční středisko ČVUT).
- v publikaci kolektivu pedagogů „Grafická prezentace architektury“



Ukázky kreslířských prací pro zájemce vystavuje katedra architektury Fakulty stavební ČVUT v Praze ve dnech otevřených dveří a průběžně po celý rok na chodbách v 7. patře budovy A. Některé najdete i v tomto informačním materiálu.



Zobrazování architektury domů nebo jejich částí, uličních prostorů či panoramat.



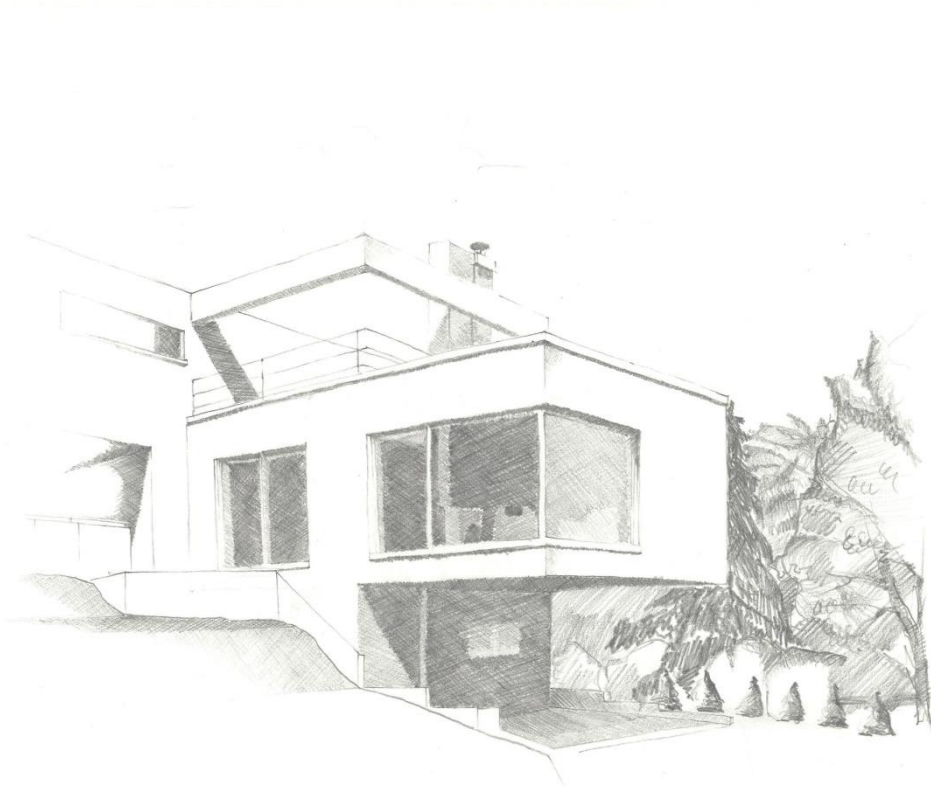
Studentská práce



Studentská práce



EVROPSKÁ UNIE
Evropské strukturální a investiční fondy
Operační program Výzkum, vývoj a vzdělávání



Studentská práce



VAGENKNECHTOVÁ
A111

Studentská práce

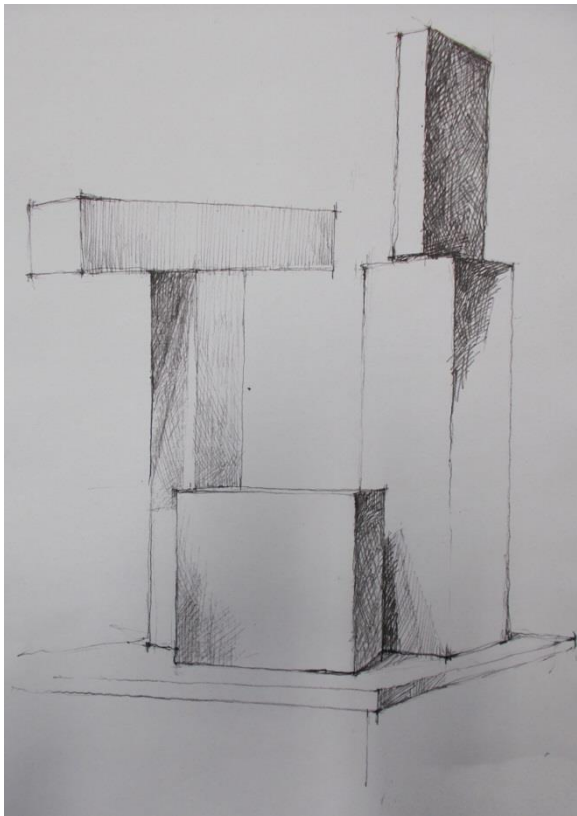




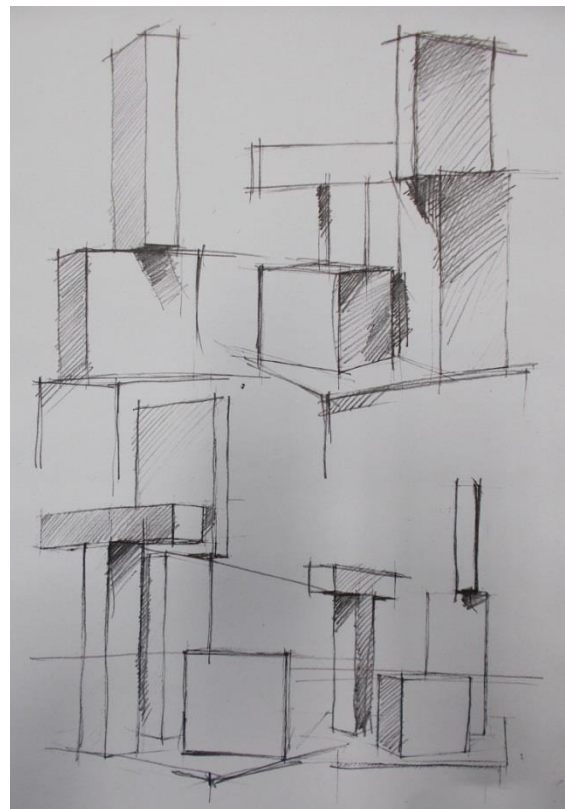
Studentská práce



Vhodným tématem kresby je i zachycení volných kompozic geometrických těles.



Studentská práce



Studentská práce



Tento dokument vznikl v rámci projektu Institucionální podpora ČVUT v Praze (CZ.02.2.69/0.0/0.0/16_015/0002382). Jeho hlavním účelem je seznámit uchazeče o studium na Stavební fakultě ČVUT v Praze s nutnými a důležitými procesy a postupy souvisejícími s přihlašованиеm se ke studiu na Stavební fakultě ČVUT v Praze.

Ing. arch. Jan Kašpar, Ph.D.

2024



EVROPSKÁ UNIE
Evropské strukturální a investiční fondy
Operační program Výzkum, vývoj a vzdělávání



MINISTERSTVO ŠKOLSTVÍ,
MLÁDEŽE A TĚLOVÝCHOVY



Kurz kreslení

Cílem kurzu je připravit uchazeče o studium na část přijímacího pohovoru, při němž dokládají svoji kresebnou zdatnost, seznámit je se základy kresby tužkou a zachycením architektonického prostoru.

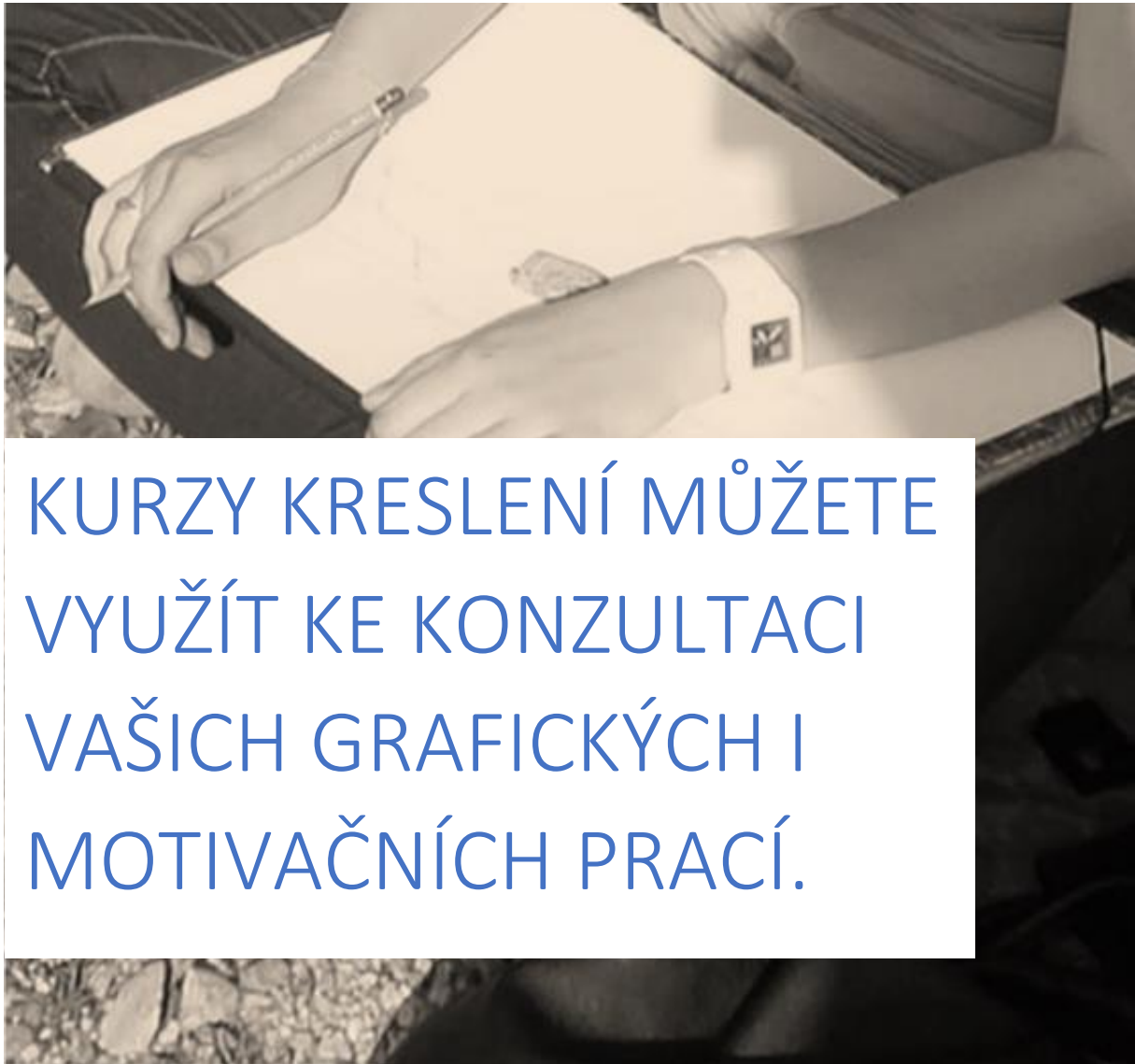
Registrace zahájeny vždy v průběhu ledna.

<https://www.fsv.cvut.cz/jarni-pripravny-kurz-kresleni>



EVROPSKÁ UNIE
Evropské strukturální a investiční fondy
Operační program Výzkum, vývoj a vzdělávání


MINISTERSTVO ŠKOLSTVÍ,
MLÁDEŽE A TĚLOVÝCHOVY



KURZY KRESLENÍ MŮŽETE
VYUŽÍT KE KONZULTACI
VAŠICH GRAFICKÝCH I
MOTIVAČNÍCH PRACÍ.



EVROPSKÁ UNIE
Evropské strukturální a investiční fondy
Operační program Výzkum, vývoj a vzdělávání